



Cátedra de  
Competitividad

# **OBSERVATORIO DE COMPETITIVIDAD DE LA PROVINCIA DE BADAJOZ (OCEBA)**

## **BARÓMETRO ECONÓMICO: COYUNTURA ECONÓMICA BIMENSUAL (ABRIL DE 2026)**



UNIVERSIDAD DE EXTREMADURA



**Cámara**  
Badajoz



**Este informe ha sido realizado por los siguientes profesores de la Facultad de Ciencias Económicas y Empresariales de la Universidad de Extremadura, todos ellos miembros de la Cátedra de Competitividad:**

Julián Ramajo Hernández  
Alejandro Ricci Risquete  
Nuria Corrales Dios  
Francisco Javier Miranda González  
Pedro Rivero Nieto  
Antonio Chamorro Mera



*Todas las imágenes utilizadas en este documento son de libre uso y han sido extraídas del portal Pixabay*

Edita: Cátedra de Competitividad Cámara de Comercio de Badajoz-Universidad de Extremadura  
Mayo de 2026



## PRINCIPALES CONCLUSIONES

- En Extremadura, tras un breve tropiezo al inicio del 2025, la tendencia del ISAE (valores suavizados del indicador) se ha mantenido creciente hasta finales de año, estimándose un valor para el mes de diciembre de 2025 de 114,8, casi nueve puntos (8,9) por encima del alcanzado a principios de año (105,9). Sin embargo, el comienzo del año 2026 no ha sido positivo, observándose una bajada pronunciada en el ISAE del mes de febrero, aunque ésta parece haberse corregido en parte en los meses de marzo y abril.
- En la provincia de Badajoz, la evolución del ISAE durante el año 2025 ha sido similar a la de Extremadura, en este caso, con un incremento global del ISAE de 8,6 puntos entre enero y diciembre. También se percibe un mal comienzo del 2026, con una caída de 12,5 puntos en el mes de enero, que se ha compensado parcialmente en los tres meses siguientes.
- Por otra parte, según las estimaciones propias del PIB trimestral de la provincia de Badajoz, las tasas de crecimiento intertrimestral de la producción bruta provincial son muy similares a las estimadas para Extremadura; en ambos casos se advierte una desaceleración importante en el inicio del 2026 frente al final del año 2025. Así, las previsiones para el primer trimestre del presente año indican un ritmo de avance intertrimestral en el entorno del 0,45 % en ambos casos, unas tres décimas por debajo de la cifra estimada para el trimestre final del año 2025.
- Las intensas fluctuaciones experimentadas por el ISAE tanto de Extremadura como de la provincia de Badajoz en los primeros meses de 2026 y, en particular, la caída de la actividad económica al nivel regional y provincial a principios de año, se encuentran relacionadas en parte con las repercusiones negativas para la economía mundial de la Guerra en Oriente Medio, en concreto, unos mayores precios de los productos energéticos y un incremento de la incertidumbre sobre las perspectivas económicas. Ante este panorama de generación de riesgos al alza para la inflación y a la baja para el crecimiento económico, el notable declive de la actividad económica de Extremadura y la provincia de Badajoz en febrero y enero de 2026, respectivamente, se explica parcialmente por un mal comportamiento de las exportaciones e importaciones de bienes y, en menor medida, de las matriculaciones de turistas.
- Por lo demás, durante el segundo bimestre del año corriente (abril en comparación con febrero de 2026), los indicadores parciales de coyuntura económica de la provincia de Badajoz han mostrado menores oscilaciones, bien positivas, bien negativas, que las observadas en el conjunto de la comunidad autónoma de Extremadura.
- Los indicadores de actividad de la provincia de Badajoz que han registrado una progresión favorable en el segundo bimestre del año 2026 han sido los concernientes a las importaciones de bienes (8,2 puntos), las matriculaciones de turistas (4,6 puntos), las exportaciones de bienes (4,1 puntos) y, de una forma mucho más suave, las pernoctaciones en establecimientos hoteleros (1,2 puntos), el consumo de productos petrolíferos (0,5 puntos) y los trabajadores afiliados a la Seguridad Social (0,2 puntos).
- Los indicadores provinciales que han sufrido una pequeña reducción en el intervalo examinado han sido los referentes al índice de confianza empresarial (-0,5 puntos) y, de una manera todavía más leve, los ocupados según la EPA (-0,2 puntos).
- El único indicador parcial de la provincia de Badajoz que apenas ha experimentado variaciones durante el período analizado ha sido el de las empresas inscritas en la Seguridad Social (-0,1 puntos).

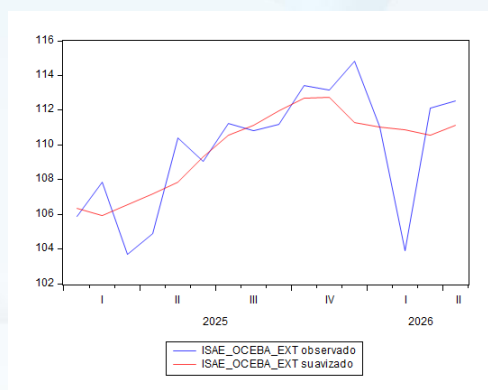
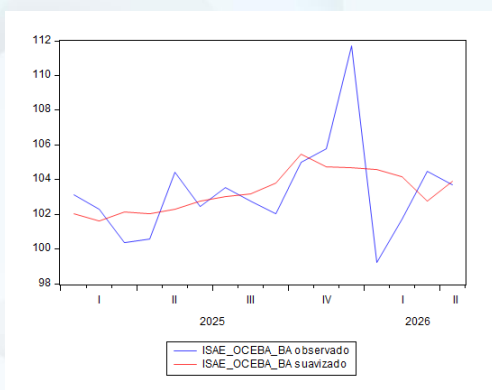
## COYUNTURA MENSUAL Y TRIMESTRAL DE BADAJOZ Y EXTREMADURA

1a. Valores del indicador sintético de actividad económica (ISAE\_OCEBA) de Badajoz (BA) y de Extremadura (EXT) en el período 2025M01-2026M04:

	ISAE_OCEBA_BA (enero de 2019 = 100)	ISAE_OCEBA_EXT (enero de 2019 = 100)
2025M01	103,1	105,9
2025M02	102,3	107,8
2025M03	100,4	103,7
2025M04	100,6	104,9
2025M05	104,4	110,4
2025M06	102,5	109,1
2025M07	103,6	111,2
2025M08	102,8	110,8
2025M09	102,0	111,2
2025M10	105,0	113,4
2025M11	105,8	113,2
2025M12	111,7	114,8
2026M01	99,2	111,0
2026M02	101,7	103,9
2026M03	104,5	112,1
2026M04	103,7	112,5

Nota: Escala de colores en verde, amarillo y rojo según el rango de valores de cada celda.

1b. Gráfica del indicador sintético de actividad económica (ISAE\_OCEBA) de Badajoz (BA) y de Extremadura (EXT) entre 2025M01 y 2026M04:



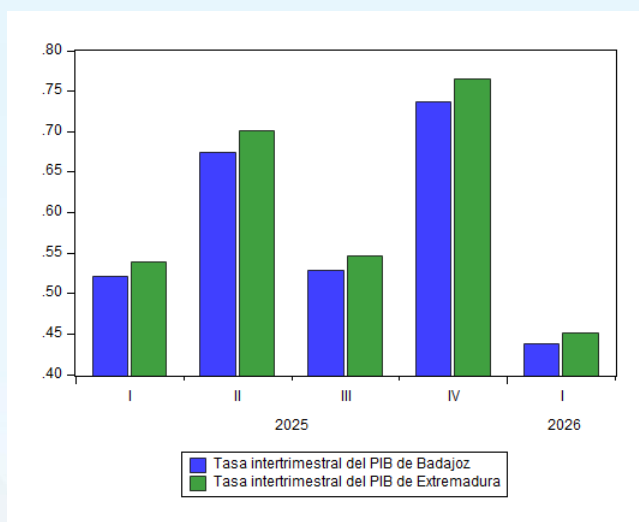
NOTA: Los indicadores sintéticos de actividad de Badajoz y Extremadura son de elaboración propia (OCEBA) y se obtienen mediante el promedio de las puntuaciones de cada uno de los indicadores parciales en el mes en cuestión. Por otra parte, cada uno de los indicadores parciales se ha filtrado previamente de efectos estacionales y de calendario, y posteriormente se ha reescalado en referencia a los valores del mes de enero del año 2019.

**2a. Estimaciones del crecimiento trimestral del PIB de Badajoz (BA) y de Extremadura (EXT) en el período 2025T1-2026T1:**

	PIB_OCEBA_BA (% de variación)	PIB_AIReF_EXT (% de variación)
2025T1	0,52	0,54
2025T2	0,67	0,70
2025T3	0,53	0,55
2025T4	0,74	0,76
2026T1	0,44	0,45

*Nota:* Escala de colores en verde, amarillo y rojo según el rango de valores de cada celda.

**2b. Gráfica del crecimiento trimestral del PIB de Badajoz (BA) y de Extremadura (EXT) en el período 2025T1-2026T1:**



*Nota:* Las estimaciones de crecimiento del PIB trimestral para Badajoz son de elaboración propia (OCEBA) y se realizan usando la información económica coyuntural —mensual y trimestral— disponible al nivel provincial y regional. Para Extremadura, los datos proceden de la Autoridad Independiente de Responsabilidad Fiscal (AIReF), quien publica trimestralmente la estimación del PIB en términos de volumen por comunidades autónomas empleando la metodología METCAP.

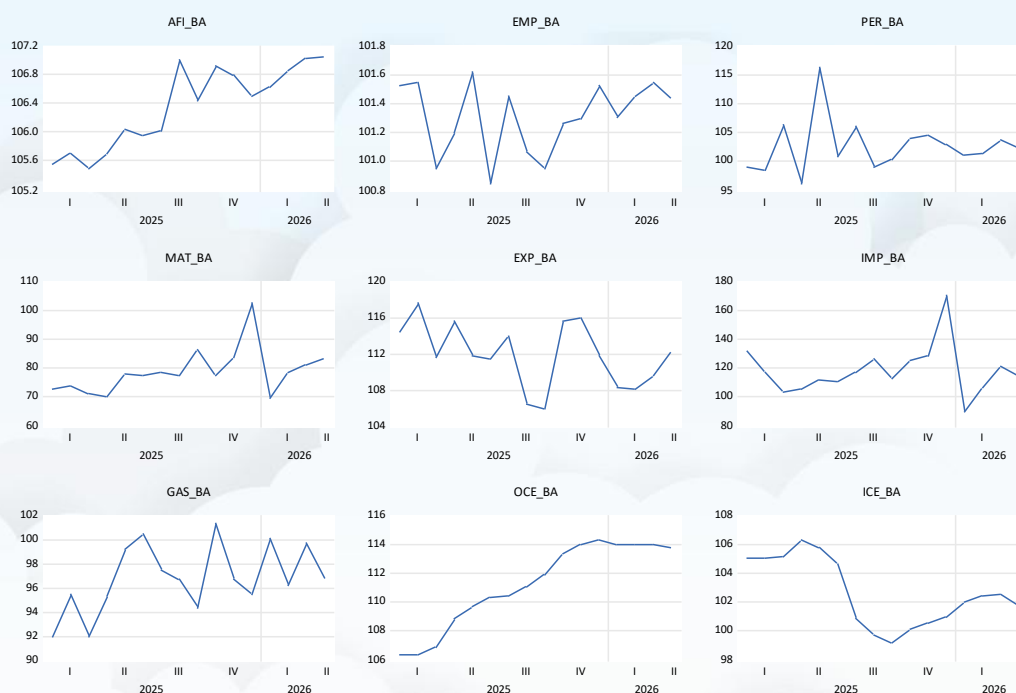
### 3. Evolución de los indicadores económicos parciales de Badajoz y de Extremadura que componen el ISAE\_OCEBA (2019M01 = 100):

#### BADAJOZ

	AFI	EMP	PER	MAT	EXP	IMP	GAS	OCE	ICE
2025M01	105,6	101,5	99,0	72,8	114,5	131,4	92,0	106,4	105,0
2025M02	105,7	101,5	98,6	73,6	117,6	116,8	95,4	106,4	105,1
2025M03	105,5	101,0	106,3	71,0	111,6	103,9	92,0	106,9	105,2
2025M04	105,7	101,2	96,2	70,4	115,6	105,5	95,3	108,8	106,3
2025M05	106,1	101,6	116,3	77,8	111,8	111,5	99,2	109,7	105,8
2025M06	106,0	100,8	100,8	77,3	111,4	110,4	100,4	110,4	104,6
2025M07	106,0	101,4	106,1	78,3	113,9	117,4	97,4	110,4	100,9
2025M08	107,0	101,1	99,0	77,3	106,5	126,6	96,7	111,1	99,7
2025M09	106,4	100,9	100,3	86,5	106,0	112,6	94,3	111,8	99,2
2025M10	106,9	101,3	104,0	77,6	115,5	124,8	101,3	113,3	100,2
2025M11	106,8	101,3	104,4	83,8	115,9	128,5	96,7	114,0	100,5
2025M12	106,5	101,5	102,8	102,7	111,7	169,7	95,5	114,3	101,0
2026M01	106,6	101,3	101,2	69,4	108,3	90,2	100,1	114,0	102,0
2026M02	106,9	101,5	101,3	78,6	108,1	106,6	96,2	114,0	102,4
2026M03	107,0	101,5	103,8	81,2	109,5	121,2	99,6	113,9	102,6
2026M04	107,1	101,4	102,5	83,2	112,2	114,8	96,7	113,8	101,9

Nota 1: AFI = afiliados a la Seguridad Social, EMP = empresas inscritas en la Seguridad Social, PER = pernoctaciones en establecimientos hoteleros, MAT = matriculaciones de turismo, EXP = exportaciones de bienes, IMP = importaciones de bienes, GAS = consumo de productos petrolíferos, OCE = ocupados (EPA), ICE = índice de confianza empresarial.

Nota 2: Escala de colores en verde, amarillo y rojo según el rango de valores de cada celda.



## EXTREMADURA

	AFI	EMP	PER	MAT	EXP	IMP	GAS	OCE	ICE
2025M01	105,2	99,8	98,9	69,4	124,9	146,3	96,4	106,9	105,0
2025M02	105,4	99,6	101,9	72,1	134,3	146,9	98,2	107,2	105,1
2025M03	105,1	99,1	102,5	68,3	123,0	132,0	90,6	107,6	105,2
2025M04	105,3	99,4	93,9	67,9	134,7	129,6	98,1	108,8	106,3
2025M05	105,7	99,3	108,1	76,8	154,7	133,7	100,5	109,3	105,8
2025M06	105,8	99,2	100,7	74,5	152,3	135,9	98,9	109,5	104,6
2025M07	105,7	99,3	105,4	77,1	161,1	142,8	100,0	108,9	100,9
2025M08	107,5	99,2	91,8	76,7	162,3	151,7	99,4	109,2	99,7
2025M09	106,1	98,6	98,1	81,6	164,8	144,5	98,0	109,7	99,2
2025M10	106,6	99,5	102,7	74,8	173,8	149,2	103,1	111,1	100,2
2025M11	106,4	99,5	100,7	80,0	168,9	151,5	99,1	111,8	100,5
2025M12	106,2	99,6	100,1	92,5	164,8	158,0	99,2	112,3	101,0
2026M01	106,4	98,9	99,3	67,0	174,8	136,2	101,8	112,7	102,0
2026M02	106,5	99,1	97,2	75,4	121,7	122,7	97,0	112,9	102,4
2026M03	106,8	99,4	99,5	76,5	168,7	144,9	97,8	113,0	102,6
2026M04	106,9	99,1	97,3	78,8	176,4	140,5	99,1	112,8	101,9

**Nota 1:** AFI = afiliados a la Seguridad Social, EMP = empresas inscritas en la Seguridad Social, PER = pernотaciones en establecimientos hoteleros, MAT = matriculaciones de turismos, EXP = exportaciones de bienes, IMP = importaciones de bienes, GAS = consumo de productos petrolíferos, OCE = ocupados (EPA), ICE = índice de confianza empresarial.  
**Nota 2:** Escala de colores en verde, amarillo y rojo según el rango de valores de cada celda.





#### 4. Monitor de indicadores de coyuntura de Badajoz y de Extremadura

##### BADAJOZ: indicadores mensuales (2019M01 = 100)

	2025M01	2025M02	2025M03	2025M04	2025M05	2025M06	2025M07	2025M08	2025M09	2025M10	2025M11	2025M12
ISAE_OCEBA_BA	103,1	102,3	100,4	100,6	104,4	102,5	103,6	102,8	102,0	105,0	105,8	111,7
Demanda eléctrica												
Consumo de gasolinas, gasóleos y fuelóleos	93,5	92,2	85,6	94,7	96,1	95,7	97,6	91,0	94,0	99,9	92,2	96,6
Índice real de comercio al por menor (ICM, sin estaciones de servicio)												
IPI bienes de consumo												
Matriculaciones de turismos	78,3	72,7	65,1	75,5	75,8	76,2	76,7	72,1	91,1	81,5	79,4	102,3
IPI bienes de equipo												
Matriculación vehículos industriales	90,1	69,4	75,0	88,6	84,0	80,2	90,4	84,4	93,4	91,9	101,3	69,3
Exportaciones reales de bienes (DataComex)	113,0	115,6	104,9	114,6	106,1	105,6	110,4	96,7	101,8	113,2	108,5	110,1
Importaciones reales de bienes (DataComex)	123,4	109,1	106,5	107,5	115,7	116,5	124,7	114,2	112,4	119,8	114,2	134,2
Índice de producción industrial (IPI)												
Visados de dirección de obra nueva: superficie para uso residencial	192,0	116,8	92,8	68,1	68,8	96,8	165,0	157,2	345,5	177,4	121,2	146,3
Licitación oficial del total de la construcción de las AA. PP.												
Indicador real de actividad del sector servicios (IAS)												
Transporte aéreo de pasajeros												
Pernoctaciones en establecimientos hoteleros (EOH)	100,1	100,2	107,4	97,5	120,0	101,2	105,2	99,2	100,3	104,0	104,9	101,9
Afiliados "corregidos" a la Seguridad Social (último día)	105,7	105,8	105,9	105,7	106,2	105,9	105,9	107,1	106,3	106,8	107,4	106,7
Afiliados a la Seguridad Social en la agricultura (último día)	85,0	85,0	83,9	84,5	84,2	84,8	85,9	85,5	84,8	84,2	84,8	83,8
Afiliados a la Seguridad Social en la industria (último día)	112,7	113,1	113,2	113,3	113,9	113,5	110,7	114,5	114,2	114,7	115,2	114,9
Afiliados a la Seguridad Social en la construcción (último día)	119,4	119,5	119,6	119,4	119,4	119,8	120,2	120,3	120,3	120,5	120,4	120,6
Afiliados a la Seguridad Social en los servicios (último día)	109,9	110,0	110,3	110,6	110,9	110,6	110,7	111,1	111,1	111,5	111,8	111,5
Parados registrados (último día)	70,1	70,0	70,0	69,6	69,4	68,4	67,7	67,2	65,8	65,1	64,4	64,5
Empresas inscritas en la Seguridad Social (último día)	101,7	101,8	101,6	101,5	102,1	101,0	101,2	101,7	100,6	101,1	102,3	101,6
Índice de precios de consumo (IPC)	122,8	123,1	122,9	123,1	123,3	123,8	124,3	124,3	124,3	124,7	125,4	125,8
IPC electricidad, gas y otros	117,7	120,0	115,6	115,5	114,8	115,6	117,1	117,9	117,8	123,1	124,2	123,5
Hipotecas constituidas sobre viviendas	111,2	151,3	140,3	193,1	178,8	172,0	168,0	120,2	171,7	161,0	140,0	158,1
Compraventa de viviendas	112,6	116,6	114,4	128,3	136,0	139,1	136,4	88,1	122,2	137,5	108,5	111,2



	2026M01	2026M02	2026M03	2026M04	2026M05	2026M06	2026M07	2026M08	2026M09	2026M10	2026M11	2026M12
ISAE_OCEBA_BA	99,2	101,7	104,5	103,7								
Demanda eléctrica	99,1	92,9	94,9	95,3								
Consumo de gasolinas, gasóleos y fuelóleos												
Índice real de comercio al por menor (ICM, sin estaciones de servicio)												
IPI bienes de consumo	71,9	77,6	82,1	82,6								
Matriculaciones de turismos												
IPI bienes de equipo												
Matriculación vehículos industriales	78,7	103,4	90,8	91,1								
Exportaciones reales de bienes (DataComex)	103,5	106,2	108,4	108,1								
Importaciones reales de bienes (DataComex)	91,7	101,1	105,1	104,6								
Índice de producción industrial (IPI)												
Visados de dirección de obra nueva: superficie para uso residencial	208,9	65,4	126,6	126,3								
Licitación oficial del total de la construcción de las AA. PP.												
Indicador real de actividad del sector servicios (IAS5)												
Transporte aéreo de pasajeros												
Pernoctaciones en establecimientos hoteleros (EOH)	102,3	102,2	101,2	102,4								
Afiliados "corregidos" a la Seguridad Social (último día)	107,0	107,0	107,1	107,2								
Afiliados a la Seguridad Social en la agricultura (último día)	82,6	83,6	83,4	82,9								
Afiliados a la Seguridad Social en la industria (último día)	115,2	115,6	115,5	115,7								
Afiliados a la Seguridad Social en la construcción (último día)	119,7	119,6	120,9	121,1								
Afiliados a la Seguridad Social en los servicios (último día)	111,8	111,8	112,1	112,2								
Parados registrados (último día)	63,8	63,5	62,5	62,0								
Empresas inscritas en la Seguridad Social (último día)	101,7	102,1	101,8	102,0								
Índice de precios de consumo (IPC)	125,9	126,5	127,4	128,0								
IPC electricidad, gas y otros	119,5	119,0	118,2									
Hipotecas constituidas sobre viviendas	158,5	122,3	144,8									
Compraventa de viviendas	112,1	104,1	111,7	111,7								

**BADAJOZ: indicadores trimestrales (2019T1 = 100)**

	2025T1	2025T2	2025T3	2025T4	2026T1	2026T2	2026T3	2026T4
Producto Interior Bruto (PIB): índice de volumen CVEC								
Índice de confianza empresarial armonizado								
Transporte de mercancías por carretera								
Activos (EPA)	97,5	99,5	99,1	101,6	100,3			
Ocupados (EPA)	105,5	109,6	111,6	113,7	112,6			
Parados (EPA)	65,3	67,5	60,4	57,1	53,0			
Tasa de actividad (EPA)	96,2	98,2	97,4	99,7	98,7			
Tasa de paro (EPA)	67,8	67,3	61,0	56,2	53,3			
Crédito real de las entidades de depósito a AA. PP. y residentes	87,7	95,0	94,8	94,3	93,8			
Depósitos reales en las entidades de depósito de AA. PP. y residentes	114,4	114,4	115,0	116,6	117,3			
Personas físicas con actividad empresarial concursadas	1	0	1	2				
Empresas concursadas	22	11	12	10				



### EXTREMADURA: indicadores mensuales (2019M01 = 100)

	2025M01	2025M02	2025M03	2025M04	2025M05	2025M06	2025M07	2025M08	2025M09	2025M10	2025M11	2025M12
ISAE_OCEBA_EXT	105,9	107,8	103,7	104,9	110,4	109,1	111,2	110,8	111,2	113,4	113,2	114,8
Demanda eléctrica	98,4	96,6	102,1	98,8	98,7	107,1	102,2	103,1	99,2	101,4	98,9	100,3
Consumo de gasolinas, gasóleos y fuelbóleos	97,1	96,5	93,6	98,6	99,7	99,8	100,5	97,6	99,2	101,5	98,2	100,2
Índice real de comercio al por menor (ICM, sin estaciones de servicio)	99,9	100,1	100,3	101,3	102,3	101,8	101,9	102,0	103,2	103,8	104,0	104,4
PI bienes de consumo	83,8	87,1	82,1	85,1	82,2	80,1	76,5	74,8	85,1	89,9	79,3	84,2
Matriculaciones de turismos	74,4	70,3	61,5	73,1	73,7	71,9	75,7	69,1	84,8	78,2	75,6	91,9
PI bienes de equipo	89,4	96,2	83,1	84,1	65,6	68,1	83,6	76,4	93,6	99,6	96,1	101,4
Matriculación vehículos industriales	80,9	66,6	69,2	83,3	81,8	77,9	84,3	82,3	90,6	85,7	94,0	71,8
Exportaciones reales de bienes (DataComex)	128,9	130,2	130,3	136,9	148,6	153,8	158,6	159,5	165,8	171,0	168,6	170,0
Importaciones reales de bienes (DataComex)	148,9	146,1	123,3	128,8	130,0	129,3	147,8	139,9	139,3	148,8	142,3	165,0
Índice de producción industrial (PI)	104,2	109,9	116,8	104,6	106,0	105,2	104,2	97,5	106,8	101,2	101,8	108,0
Visados de dirección de obra nueva: superficie para uso residencial	148,1	132,1	179,2	137,5	153,3	183,4	205,3	145,1	199,0	165,4	160,1	150,4
Licitación oficial del total de la construcción de las AA. PP.	99,5	26,9	253,8	111,8	183,5	44,8	400,3	57,0	38,0	36,5	47,6	83,7
Indicador real de actividad del sector servicios (IAS)	112,6	112,5	109,7	112,5	111,6	112,3	115,7	110,1	113,9	115,4	112,3	115,3
Transporte aéreo de pasajeros	123,9	130,4	125,2	153,1	142,2	155,6	159,7	150,5	157,2	160,7	161,1	174,2
Pernotaciones en establecimientos hoteleros (EOH)	100,1	102,1	104,1	94,4	107,4	101,8	104,6	94,4	98,7	103,2	102,9	101,5
Afiliados "corregidos" a la Seguridad Social (último día)	105,2	105,5	105,5	105,4	105,8	105,7	105,6	106,9	106,0	106,6	106,9	106,3
Afiliados a la Seguridad Social en la agricultura (último día)	84,3	84,2	83,4	83,7	83,1	84,1	84,4	84,1	83,9	83,4	83,5	82,8
Afiliados a la Seguridad Social en la industria (último día)	111,7	112,1	112,3	111,9	112,8	112,0	109,4	113,7	113,9	114,0	114,4	114,1
Afiliados a la Seguridad Social en la construcción (último día)	119,1	119,2	119,0	118,4	118,7	118,6	118,6	118,7	118,6	118,6	118,2	118,3
Afiliados a la Seguridad Social en los servicios (último día)	109,1	109,5	109,6	109,7	110,3	110,4	110,2	111,3	110,4	111,2	111,3	111,0
Parados registrados (último día)	69,8	69,6	69,8	69,4	69,2	67,9	67,2	66,8	65,4	64,7	64,1	64,2
Empresas inscritas en la Seguridad Social (último día)	100,0	100,1	99,7	99,6	99,7	99,4	99,3	99,8	98,8	99,4	100,3	99,6
Índice de precios de consumo (IPC)	122,0	122,3	122,1	122,3	122,4	122,9	123,5	123,4	123,5	123,6	124,4	124,7
IPC electricidad, gas y otros	118,8	121,0	116,0	116,1	115,5	116,3	117,9	118,3	118,4	123,9	125,3	124,7
Hipotecas constituidas sobre viviendas	121,2	165,0	146,9	184,9	168,7	175,3	164,8	116,3	179,2	204,2	144,6	164,7
Compraventa de viviendas	138,7	151,9	153,9	153,2	145,6	160,2	169,6	125,5	162,5	162,9	146,2	155,0



	2026M01	2026M02	2026M03	2026M04	2026M05	2026M06	2026M07	2026M08	2026M09	2026M10	2026M11	2026M12
ISAE_OCEBA_EXT	111,0	103,9	112,1	112,5								
Demanda eléctrica	99,7	99,5	99,4	99,3								
Consumo de gasolinas, gasóleos y fuelóleos	100,4	97,3	99,0	99,3								
Índice real de comercio al por menor (ICM, sin estaciones de servicio)	104,5	104,1	104,4	104,6								
IPI bienes de consumo	77,3	75,9	77,8	78,7								
Matriculaciones de turismos	67,9	73,6	77,2	77,5								
IPI bienes de equipo	82,3	103,2	94,8	94,8								
Matriculación vehículos industriales	78,1	99,3	87,7	88,1								
Exportaciones reales de bienes (DataComex)	171,0	123,5	174,5	176,1								
Importaciones reales de bienes (DataComex)	134,5	123,4	137,7	138,1								
Índice de producción industrial (IPI)	104,8	100,6	103,7	105,4								
Visados de dirección de obra nueva: superficie para uso residencial	162,3	144,9	153,2	153,3								
Licitación oficial del total de la construcción de las AA. PP.	47,7	44,5										
Indicador real de actividad del sector servicios (IAS)	112,0	112,4	113,1	113,1								
Transporte aéreo de pasajeros	157,9	152,9	158,5	159,7								
Pernoctaciones en establecimientos hoteleros (EOH)	101,2	97,1	102,3	102,0								
Afiliados "corregidos" a la Seguridad Social (último día)	106,7	106,7	107,0	107,1								
Afiliados a la Seguridad Social en la agricultura (último día)	81,8	82,5	82,6	82,0								
Afiliados a la Seguridad Social en la industria (último día)	114,8	115,0	115,3	115,7								
Afiliados a la Seguridad Social en la construcción (último día)	117,6	117,5	118,5	118,8								
Afiliados a la Seguridad Social en los servicios (último día)	111,7	111,7	111,8	112,2								
Parados registrados (último día)	63,5	63,2	62,3	61,8								
Empresas inscritas en la Seguridad Social (último día)	99,5	99,5	99,7	99,7								
Índice de precios de consumo (IPC)	124,9	125,4	126,3	126,9								
IPC electricidad, gas y otros	120,4	119,7	119,0									
Hipotecas constituidas sobre viviendas	156,4	136,6	150,7	150,9								
Compraventa de viviendas	136,0	145,1	149,0	149,7								

**EXTREMADURA: indicadores trimestrales (2019T1 = 100)**

	2025T1	2025T2	2025T3	2025T4	2026T1	2026T2	2026T3	2026T4
Producto Interior Bruto (PIB): índice de volumen CVEC	103,3	104,0	104,6	105,4	105,8			
Índice de confianza empresarial armonizado	105,8	105,9	100,4	100,5	103,1	102,5		
Transporte de mercancías por carretera	122,1	114,9	113,2	117,0	117,2			
Activos (EPA)	99,0	101,6	100,3	101,0	100,2			
Ocupados (EPA)	106,1	108,8	108,9	111,1	111,5			
Parados (EPA)	71,1	76,1	69,7	62,9	56,3			
Tasa de actividad (EPA)	97,7	100,3	98,7	99,3	98,7			
Tasa de paro (EPA)	72,0	74,8	69,6	62,2	56,2			
Crédito real de las entidades de depósito a AA. PP. y residentes	85,6	90,8	90,5	90,3	90,0			
Depósitos reales en las entidades de depósito de AA. PP. y residentes	109,5	110,1	110,8	112,0	113,2			
Personas físicas con actividad empresarial concursadas	18	19	41	20				
Empresas concursadas	25	15	18	19				